



আমের বাজারে নির্ধারিত হয় আকৃত মজুরি, যেমন মুদ্রার  
 হার, অপরিদ্রিষ্ট, আমের বাজারে নির্ধারিত হওয়া হয়  
 আকৃত মজুরি, পূর্ণ নিয়োগ এবং পূর্ণ নিয়োগের গুণে  
 আকৃত মজুরির কারিমান, উৎপাদন বাজারে নির্ধারিত  
 হওয়া হয় অমাপোষিত (absolute) দামের ও  
 অমাপোষিত মজুরির গুণ, এইভাবে সমস্ত অর্থব্যয়কার  
 নির্ধারিত হয় আকৃত মজুরি, মোটে উৎপাদনের কারিমান,  
 মুদ্রার হার, নিয়োগের, সর্বাধীন মূল্যের ইত্যাদি,  
 এম্বলের সমস্ত সম্বন্ধিত হলে,

আমের বাজার:

আমের বাজার মিলে উৎপাদনের মোটের  
 সামগ্রিক উৎপাদনের অলোক্যক সম্বন্ধে বিবরণ হওয়া  
 আয়োজন, মূল্যবিশেষ কারিমান নির্দিষ্ট করে মিলে মোটে  
 উৎপাদনের কারিমান নির্ভর করে আনিক মূল্যের ওপর,  
 অর্থব্যয়

$$Y = f(L, K) \quad \text{--- (1)}$$

এখানে  $Y$  হলে মোটে উৎপাদন,  $L$  হলে আনিক মূল্য এবং  
 $K$  হলে নির্দিষ্ট মূল্যবিশেষ কারিমান, আনিক নিয়োগ  
 তত্ত্বের কার্যকর হলে মতবন্ধন না আমের সর্বশেষ এজেন্টের  
 দ্বারা উৎপাদিত কাণ্ডের বিক্রয়মূল্য অর্থ হই আম  
 ঐক্যের ক্রয়ের সম্বন্ধ হয়, আমের সর্বশেষ এজেন্ট  
 উৎপাদিত কাণ্ডটি হলে আমের আনিক উৎপাদন (MPL),  
 অত্রের, উৎপাদিত কাণ্ডের বিক্রয়মূল্য অর্থ আনিকের  
 আনিক উৎপাদন মুণ্ডিত কাণ্ডের প্রতি ঐক্যের দাম,  
 অর্থ, আমের এজেন্টের ক্রয় হলে তার মজুরি ( $w$ ),  
 মুদ্রার, মূল্যের সর্বাধিককারী অর্থব্যয়কার লেবাসমূহের  
 কার্যকর হলে

$$P \cdot MP_L = W \quad \text{--- (2)}$$

$$\text{অথবা, } MP_L = \frac{W}{P} \quad \text{--- (3)}$$

আমের জোগান হলে আনিক মূল্য মত বাড়ানো হয় তখন  
 তার আনিক উৎপাদন মুদ্রা লাভ, আকৃত মজুরি ( $\frac{W}{P}$ )  
 মুদ্রা হলে আনিক নিয়োগের কারিমান হতে হয়,  
 মুদ্রার আমের চাহিদা বিপরীতভাবে আকৃত মজুরির  
 ওপর নির্ভর করে হলে  $D_L$  আমের চাহিদা বৈশিষ্ট্য  
 হলে বিপরীতক,

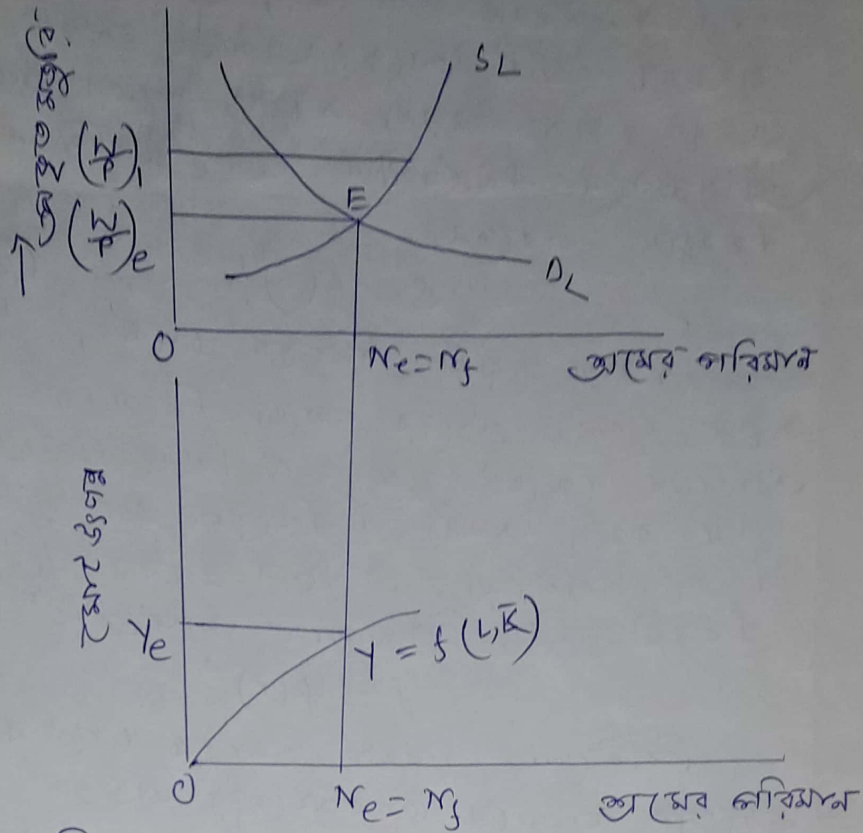
$$D_L = f\left(\frac{W}{P}\right) \quad \text{--- (4)}$$

অপরিদ্রিষ্ট, আমের জোগানটি অত্রের আকৃত মজুরির  
 ওপর নির্ভরশীল হলে  $D_L$  আমের জোগান বৈশিষ্ট্য

3

বৈশিষ্ট্য বিস্তারিত হলে,

$$S_L = S\left(\frac{w}{P}\right) \dots \dots \dots (5)$$



চিত্র ১ - আমের বাজার

(1), (2) এবং (3) নং ম্যাক্রো মডেলটিতে তিনটি অভিন্ন বিষয় আছে, এগুলো হল  $(Y)$ ,  $(L)$  এবং  $\left(\frac{w}{P}\right)$ , চিত্রের উপরের অংশে  $D_L$  ও  $S_L$  বক্রের ছেদবিন্দুতে (E) কীভাবে ভারসাম্য বিনিময়ের হার  $(N_e)$  এবং ভারসাম্য আকৃত মজুরির হার  $\left(\frac{w}{P}\right)_e$  নির্ধারিত হয়েছে তা দেখানো হয়েছে, ভারসাম্য বিনিময়ের এই সুবাদে এখন কৃষক বিনিময়ের হার  $(N_f)$ , আকৃত মজুরির হার  $\left(\frac{w}{P}\right)_e$  হলে অর্থব্যয়মূল্য হলে বিনিময়শীলতা দেখান হলে না, আকৃত মজুরি  $\left(\frac{w}{P}\right)_e$  অপেক্ষা বেশি হলে আমের জোগান অস্বীকৃত হওয়া হলে এবং মজুরি ও দক্ষতার সমন্বিতাম (wage price flexibility) জন্য আকৃত মজুরি হওয়া হলে  $\left(\frac{w}{P}\right)_e$  হবে এবং সুসংক্রিয়ভাবে অর্থব্যয়মূল্য কৃষক বিনিময়ের হার ভারসাম্য আতিষ্ঠিত হবে, কৃষক বিনিময়ের হার ভারসাম্য উৎপাদনের  $(Y)_e$  কারিগর নির্ধারিত হয় (চিত্রের নিচের অংশ)।

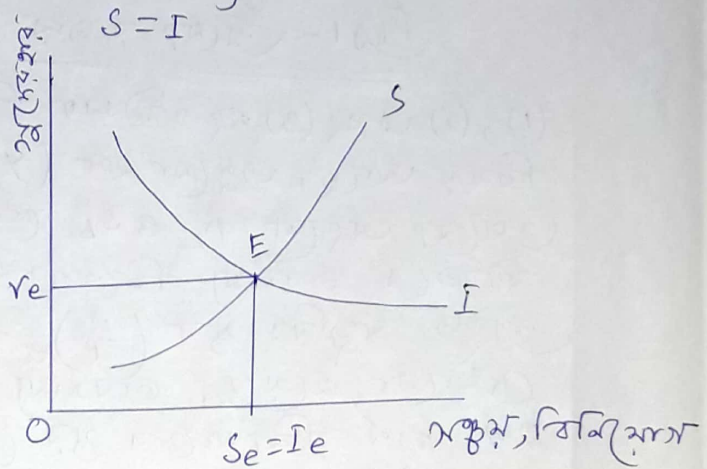
স্বল্পের বাজার: স্বল্পের বাজারে লেবাসম্মু মুদ্রের হার নির্ধারণ করা হয়, অর্থ উদ্বোধনকারী ব্যক্তিগণ ফ্লোট আয়ের একত্রতা সঞ্চয় করেন ও অন্য অংশ লেন্স করেন, সঞ্চয়, মুদ্রের হ্রাসের ওপর প্রত্যক্ষভাবে নির্ভরশীল বলে ব্রিগেডি লাভিতেরা বিশ্বাস করতেন,

$$S = f(r) \text{ ----- (6)}$$

সঞ্চয় বেমা বিক্রয়ক -লেবের, সঞ্চয়-মূলধন সঞ্চয়ের কাজে নিয়োজিত হয় এবং অপরদিকে ফ্লোটে মূলধন ও মিনিমাম স্বল্পের মেডিটা সৃষ্টি করে, অর্থায়, মিনিমাম হন মূলধনের মেডিটা দিক, মিনিমাম ও মুদ্রের হ্রাসের মধ্যে সম্বন্ধ বিপরীতমুখী, মিনিমাম অপেক্ষকটি হন:

$$I = f(r) \text{ ----- (7)}$$

মিনিমাম বেমা বিক্রয়ক -লেবের, স্বল্পের বাজারে লেবাসম্মু মুদ্রের হার



চিত্র ২: স্বল্পের বাজার

চিত্রে S বেমা এবং I বেমা লবসরকে E বিন্দুতে ছেদ করার লেবাসম্মু মুদ্রের হার  $0r_e$  স্তরে নির্ধারিত হয়, নির্ধারিত মুদ্রের হারটি হন প্রকৃত মুদ্রের হার, এই মুদ্রের হার সঞ্চয় ও মিনিমাম সমান হয় ও লেবাসম্মু স্তরে  $(S_e = I_e)$  হলে থাকে,

উৎসের বাজার:

স্বল্পের বাজার ও স্বল্পের বাজারের সম্মু উৎসের বাজারেও মেডিটা ও জোমান কাড়ি লভ করে, এই বাজারে অদ্যোপস্থিত দায়স্ব, মেডিটা মেডিটা নির্ধারিত

এখন মোটামুটি টাকার চাহিদা ও জোগান কার্যকর  
মমান হয়,

ক্রিপেনি অর্থের কারিগর তত্ত্ব দাম্যত্বের মাধ্যমে  
অর্থের চাহিদা ও মোটে অর্থ বা ডিপজিট মাধ্যমে  
মমান হওয়া হয়, অর্থাৎ

$$M_d = KPY \text{ ----- (9)}$$

এখানে  $M_d$  হল মোট কার্যকর অর্থের চাহিদা,  $Y$  হল মোটে  
ডিপজিট,  $P$  হল দাম্যত্ব এবং  $K$  হল মোটে ডিপজিট স্থির তত্ত্ব,  
অর্থের জোগানের ( $M_s$ ) কারিগর নির্দিষ্ট মানে স্থির থাকে,  
অর্থাৎ  $M_s = \bar{M}$

টাকার বাজারে জোগানের অর্থ হল  $\bar{M} = KPY \text{ ----- (10)}$

আমরা, (1), (2), (3) নং সমীকরণ তিনটি থেকে  $Y$ -এর মূল  
জানতে পেরেছি, (10) নং সমীকরণটি থেকে আমরা  $P$ -এর মান  
নির্ধারণ করতে পারি, অর্থাৎ

$$P = \frac{M}{KY} \text{ ----- (12)}$$

আমরা  $(\frac{M}{P})$ -এর মানও নির্ধারণ করেছি, যদি  $P$ -এর  
মান জানা থাকে তাহলে আমরা  $M$  (১০)-এর মানও  
নির্ধারণ করতে পারি।

সুতরাং, দেখা গেল যে ক্রিপেনি তত্ত্ব অনুসরণে  
মুদ্রাক কারিগর যখন অর্থব্যয় মজুরি, দাম্যত্ব ও মুদ্রার  
এসবের নমনীয়তার জন্য মুদ্রা-নিয়ন্ত্রণে ক্রম বিক্রম  
প্রতিষ্ঠিত হয়, ক্রিপেনি এই সিদ্ধান্তটি অর্থাৎ  
ক্রিপেনি এই সিদ্ধান্তটি অর্থের মোট বাজার বিধি  
(The Say's Law of Markets) কার্যকরিতার জন্য  
বলয় হয়, যে বিধিটি বলে যে প্রত্যেক নিজেই চাহিদা  
স্থষ্টি করে, অর্থব্যয় চাহিদা ও জোগানের মাধ্যমে  
মর্দনই জরুরি প্রতিষ্ঠিত হয় বলে ক্রম বিক্রম  
দেখা দেয়,

ক্রিপেনি সামগ্রিক অর্থব্যয়ের অ্যেতম চৌকিই হল  
দ্বি-বিভাজন (dichotomy), এর অর্থ হল প্রত্যেক  
বাজার অপেক্ষেই বাজার থেকে মুদ্রা ও স্থায়ী, প্রত্যেক  
বাজারে প্রকৃত মেনুয়েল [মমান মুদ্রার মানে] নির্ধারিত  
হয়, অন্যদিকে, টাকার বাজারে অলাভজনক মেনুয়েল  
[মমান দাম্যত্ব] নির্ধারিত হয়, অর্থাৎ, ক্রিপেনি অর্থব্যয়  
ক্রমকে ক্রম ক্রমকে প্রকৃত এবং অর্থিক মেনু অর্থিক  
মেনু স্থায়ীভাবে নির্ধারিত হয়,



যে মুদ্রের হারের মধ্যস্থতায় আয়তন ও আর্থিক তত্ত্বের  
 সমন্বয় (Synthesis of income and monetary analysis)  
 ঘটানো হয়, সেটের বজায় রাখা ও বিনিয়োগের  
 মার্গে সমতা এনে ভারসাম্য জাতীয় আয়ের পুর  
 নির্ধারণিত হয়, উক্তের বজায় রাখার চাহিদা ও  
 জরুরি মার্গে সমতা এনে আর্থিক ভারসাম্য প্রতিষ্ঠিত  
 হয়, সেটের বজায় ও উক্তের বজায়ের মার্গে  
 ভারসাম্য প্রতিষ্ঠা করে কেইনসীয় অর্থনীতি  
 মূল্যায়ন জাতীয় আয়ের পুর ও মুদ্রের হার নির্ধারণ  
 করে 'সাধারণ ভারসাম্য' (general equilibrium)  
 বিশ্লেষণ করা হয়, এ ব্যাপারে আমেরা হিক্স-হ্যান্ডেল  
 IS ও LM প্রতিস্থাপন দুটির সাহায্য নেব,

দ্রব্যের বজায় - IS রেখা:

জেনস বা মঞ্জুর সামগ্রিক চাহিদার নির্ধারণক, মঞ্জুর  
 ও আয়ের মার্গে নির্ভরশীলতায় কেইনসীয় তত্ত্বের  
 অন্যতম বৈশিষ্ট্য, মঞ্জুর ও আয়ের মার্গে প্রত্যক্ষ  
 সম্পর্ক কেইনসীয় প্রতিষ্ঠা করেন, অর্থাৎ

$$S = f(Y) \text{ ----- (13)}$$

অপরদিকে, ক্রেণাদি তত্ত্বের মত কেইনসীয় তত্ত্বও বিনিয়োগ  
 বিনয়িতভাবে মুদ্রের হারের ওপর নির্ভরশীল, অর্থাৎ

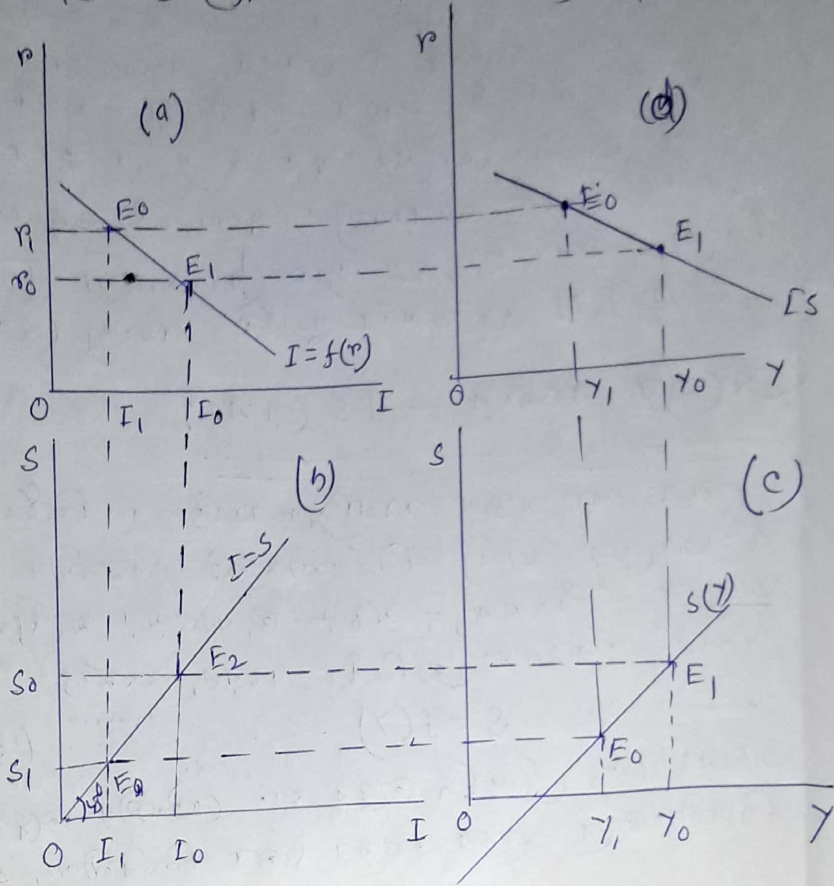
$$I = f(r) \text{ ----- (14)}$$

দ্রব্যের বজায়ের ওপরই ভারসাম্য প্রতিষ্ঠিত হয় মূলত  
 মঞ্জুর ও বিনিয়োগ সমান হয়, অর্থাৎ

$$S = I \text{ ----- (15)}$$

ভারসাম্যের এই সূত্রটি বলে যে মুদ্রের হার অথবা জাতীয়  
 আয়ের একটি নির্দিষ্ট মান তথা ভারসাম্যের পুর  
 নির্ধারণযোগ্য নয়, অন্যভাবে বলা যায় যে মুদ্রের হার  
 উন্নয়ন বা হ্রাসকে ভারসাম্য আয়ের পুর নির্ধারণ করা  
 যায় না, অথবা মুদ্রের হার অজানা হলে বিনিয়োগের  
 পরিমাণ ও আশিদ্ধি হয়, নির্দিষ্ট মুদ্রের হার বিনিয়োগের  
 পরিমাণ ও নির্দিষ্ট হয়, বিনিয়োগ নির্দিষ্ট হলেই মঞ্জুর ও  
 বিনিয়োগের মার্গে সমতা এনে দ্রব্যের বজায় ভারসাম্য  
 জাতীয় আয়ের পুর নির্ধারণ করা হয়, ফলে,  
 মুদ্রের হার ও জাতীয় আয়ের বিভিন্ন সমন্বয় বা  
 ম্যুজিম্বা মাদে বা মঞ্জুর ও বিনিয়োগের মার্গে

মধ্যে সমতা বিদ্যমান করে, প্রকৃত আয় ও মুদ্রার বিকল্প সমন্বয়মূল্যের কারণে IS রেখার মাধ্যমে দেখানো হয়, আয় হ্রাস হলে IS রেখার মাধ্যমে মুদ্রার হ্রাস ও আয়ের হ্রাসের মত বিকল্প সমন্বয়মূল্যের দেখানো হয়, (অনুরূপ হ্রাসের কারণে প্রমাণ) সূত্রি করে,



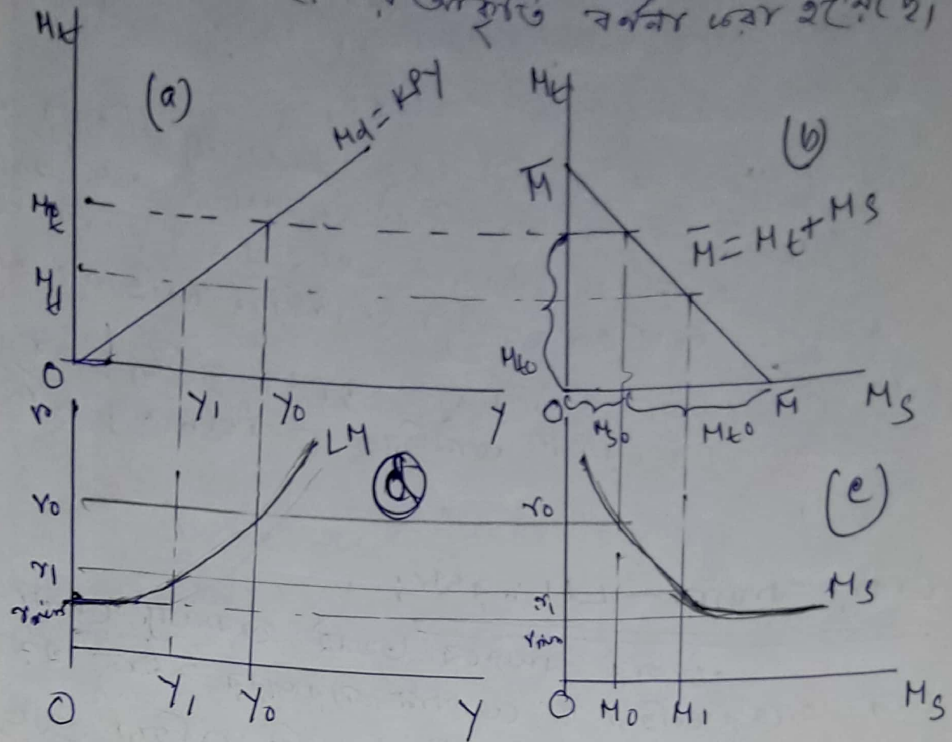
চিত্র ২: IS রেখা

চিত্রের চারটি অংশ আছে, চিত্রের (a) অংশে বিলম্বিত আয় ও মুদ্রার হ্রাসের মধ্যে বিপরীতমুখী সম্পর্ক দেখানো হয়েছে, চিত্রের (c) অংশের সমন্বয় রেখা সমন্বয় ও আয়ের মধ্যে প্রত্যক্ষ সম্পর্ক প্রদর্শন করে, চিত্রের (b) অংশে সমন্বয় ও বিলম্বিত আয়ের সমতা ১৫° কোণের সমতাপ্রাপ্তি প্রদর্শন করা হয়েছে, সবগুলো (d) অংশে IS রেখা নির্ধারণ করা হয়েছে যা হ্রাসের কারণে আয় হ্রাসের কারণে বিলম্বিত করে, হ্রাস হলে, আয়ের হ্রাসের হ্রাসের কারণে, হ্রাস হলে  $r_0$ , এই মুদ্রার হ্রাসের  $I_0$  হলে বিলম্বিত আয়ের কারণে,  $I_0$  বিলম্বিত আয়ের হ্রাসের  $S_0$  হলে সমন্বয় রেখার কারণে, হ্রাস, সমন্বয় হ্রাসের হ্রাসের কারণে, এই অর্থনীতি আয় হ্রাসের  $I_0$  হলেই সমন্বয় রেখার কারণে  $S_0$  হলে, মুদ্রার হ্রাস,  $r_0$  মুদ্রার হ্রাসের  $r_0$  হলে কারণে আয়ের হ্রাস, মুদ্রার





সম্পর্ক দেখানোর প্রয়োজ্য। সুদের হারের ন্যূনতম স্তরের (r<sub>min</sub>) M<sub>S</sub> রেখাটি বৃত্তাকার আকারে আঁকানোর, চিত্র (b) অংশে অর্থের মোট চাহিদা ও (জোগানের মধ্যে) সমতা বজায় রাখার প্রয়োজ্য। অর্থের মোট চাহিদা M<sub>D</sub> এবং M<sub>S</sub> এর পার্থক্য ০ না নির্ধারণযোগ্য হলেও চিত্র (d) অংশে সুদের হার ও আয়সূচীর বিভিন্ন সমস্যা সম্বন্ধে LM রেখার আকৃতি বর্ণনা করা হয়েছে।



চিত্র 3: LM রেখা

বিবর্তন, যা ২য় অক্ষের সুদের হার, এই সুদের হারের সমতা বিন্দুতে অর্থের চাহিদার পরিমাণ হবে M<sub>50</sub>, অর্থের জোগান নির্দিষ্ট হওয়ায় অর্থের চাহিদার সমস্যা সমাধান করতে নিষ্পত্তি হয় না, তবে এতটাই ২য় অক্ষের চাহিদার পরিমাণ - অর্থাৎ M<sub>50</sub>, M<sub>0</sub> পরিমাণ অর্থের চাহিদার পরিমাণের জন্য আয়সূচীর  $\gamma_0$  পরিমাণ উপস্থাপন, সুতরাং সুদের হার  $\gamma_0$  হবে আয়সূচীর পরিমাণ এবং অর্থের মোট চাহিদা অর্থের মোট জোগানের সমান, সুদের হার  $\gamma_1$  হলে জোগান হবে  $\gamma_1$ , (r<sub>0</sub>, Y<sub>0</sub>) সমস্যা এবং (r<sub>1</sub>, Y<sub>1</sub>) সমস্যা দুটি মোট করে আয়সূচীর উল্লিখিত LM রেখা পাওয়া যায়।

LM রেখার উল্লিখিত মূল্যবোধ মূল্যবোধ আকারে বিস্তারিত;

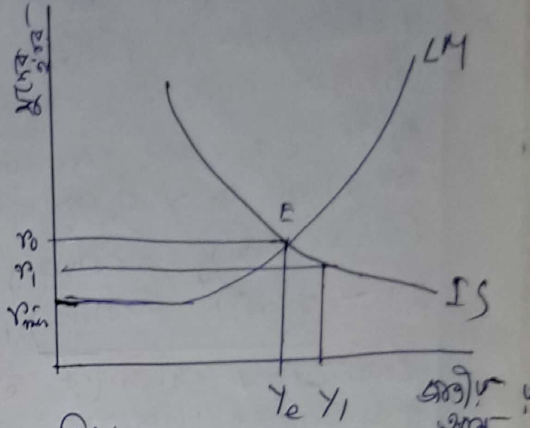
(a) LM রেখা ২য় অক্ষের আয় ও সুদের হারের বিভিন্ন সমস্যা না পাওয়া গিয়ে অর্থের বজায়

কোন কোন কারণে আকার কমে।

- (b) LM বক্রার ঢাল স্থিতিশীল,
- (c) LM বক্রার ঢাল অধিক্রমিত আকারে আর্থের  
বাজারে কোনও পরিবর্তন হয়, কিন্তু, LM বক্রার ঢাল স্থিতিশীল  
অর্থের আর্থের অতিরিক্ত চাহিদা এতে LM  
বক্রার ঠিকানা অর্থের আর্থের অতিরিক্ত  
জোগানের অধিক্রমিত,
- (d) আর্থের জোগান বৃদ্ধি (হ্রাস) হলে LM বক্রার  
ঢাল স্থিতিশীল (ঠিকানা) হবে আর্থ,

দ্রব্য ও টেকজালটির বাজারে মুসলিম ভারসাম্য;

IS বক্রার আর্থের বাজারে  
মুদ্রের হার ও আর্থের আর্থের  
মূল্যে বিপরীতমুখী ভারসাম্য  
সম্পর্ক এবং LM বক্রার  
টেকজালটির বাজারে মুদ্রের  
হার ও আর্থের আর্থের  
মূল্যে ভারসাম্য  
সম্পর্ক ব্যাখ্যা করে, এই  
দু-বাজার সম্পর্কের সমন্বয়  
একই সময়ে অর্থের আর্থের  
ভারসাম্য ব্যাখ্যা করা যায়।  
এইভাবে আর্থ নিশ্চয় ও অর্থ মুদ্রার  
সমন্বয় ঘটে, অর্থের ভারসাম্য IS বক্রার ও উল্লম্বিক LM  
বক্রার সমন্বয়ে কার্যকর হতে পারে, (চিত্রে E বিন্দু)  
এখনোই মুদ্রের হার ( $r_e$ ) এবং ভারসাম্য আর্থের আর্থের  
মূল্য ( $Y_e$ ) নির্ধারিত হয় এবং উভয় বাজারেই ভারসাম্য  
লক্ষ্য করা যায়।

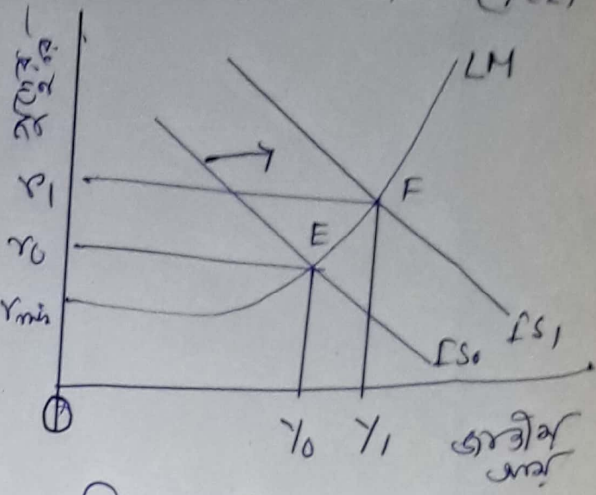


চিত্র 4: দ্রব্য ও টেকজালটির বাজারে ভারসাম্য

চিত্রে E বিন্দুতে IS বক্রার মুদ্রের হার, তা  
মুদ্রের ভারসাম্য, এবং আর্থের ( $r_e, Y_e$ ) মূল্যে ভারসাম্য।  
এখনোই, অর্থের, IS বক্রার ঠিকানা হলে  
অর্থ হ্রাস হলে বাজারে অতিরিক্ত জোগানের আর্থের  
এই এই অর্থের মুদ্রার মুদ্রার নিশ্চয় হতে হয়,  
সমন্বয়, আর্থের আর্থের হতে হয়, অর্থের, IS বক্রার  
ঠিকানা হলে বাজারে অতিরিক্ত চাহিদার মুদ্রের  
হতে হয়, সমন্বয়, আর্থের আর্থের হতে হয়, অর্থের  
LM বক্রার ঠিকানা আর্থের হতে হয় আর্থের জোগান

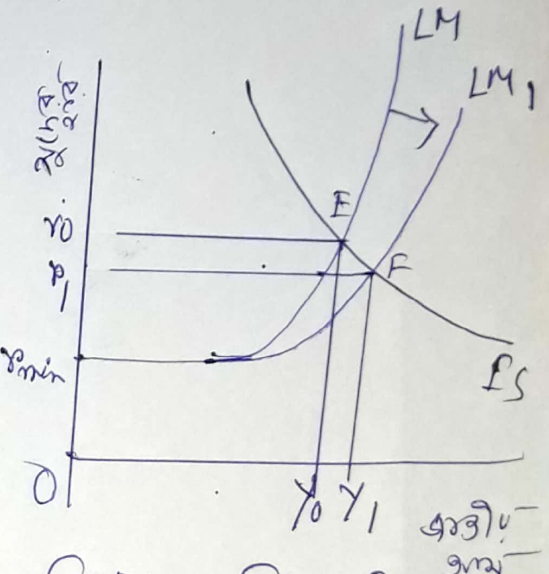


মুদ্রা পরিবর্তন করে, বিরাট মুদ্রা, অর্থাৎ মুদ্রা (বিশ্বজাতক  
নীতি) বৃদ্ধি পেলেও অর্থের সরবরাহ হ্রাস হতে পারে।  
এছাড়াও সামগ্রিক চাহিদা  
বা অর্থের মুদ্রা বৃদ্ধি পাবে  
ও IS বক্রমা ডানদিকে  
সরে এলে IS<sub>1</sub> হবে (চিত্র 4)  
ফলে মুদ্রার হ্রাস বৃদ্ধি হবে  
যে,  $r_0$  এবং জাতীয়- আয় বৃদ্ধি  
হবে  $\gamma_0$  হবে। যদি মুদ্রা  
বিশ্বজাতক নীতির কার্যকরিতা,  
অর্থাৎ  $r_{min}$  মুদ্রার হ্রাস  
পক্ষে হ্রাসের অধিক IS বক্রমা ডানদিকে সরে গেলে  
জাতীয়- আয় বৃদ্ধি পাবে,  $r_{min}$  মুদ্রার হ্রাস  
বিদিকে হ্রাস হবে, অর্থাৎ এই মুদ্রার হ্রাস বিশ্বজাতক  
নীতি অধিকতর কার্যকরী হবে।



চিত্র 4: বিশ্বজাতক নীতি

চিত্র 5-এ আর্থিক নীতির  
কার্যকরিতা দেখানো হয়েছে।  
অর্থের সরবরাহ হ্রাস (কেন্দ্রীক  
বৃদ্ধির আর্থিক নীতি) হলে  
LM বক্রমা ডানদিকে সরে  
এলে LM<sub>1</sub> হয় এবং অর্থের সরবরাহ  
মুদ্রার হ্রাস হ্রাস পাবে  
( $r_0$  থেকে  $r_1$ ) এবং জাতীয়  
আয় বৃদ্ধি ( $\gamma_0$  থেকে  $\gamma_1$ )  
হবে। অর্থাৎ অর্থের  
(সরবরাহ বৃদ্ধি হলে মুদ্রার  
হ্রাস হ্রাস পাবে এবং জাতীয় আয় বৃদ্ধি পাবে, অর্থাৎ  
আর্থিক নীতি জাতীয় আয় বৃদ্ধির ক্ষেত্রে অধিক কার্যকরী  
পক্ষে  $r_{min}$  মুদ্রার হ্রাস অর্থের সরবরাহ বৃদ্ধি  
হলেও জাতীয় আয় হ্রাস হতে পারে এবং অর্থের  
সরবরাহ হ্রাস হলে এই মুদ্রার হ্রাস অর্থের  
নীতি কার্যকরী হবে।



চিত্র 5: আর্থিক নীতি